



DIPUTACION DE ALBACETE



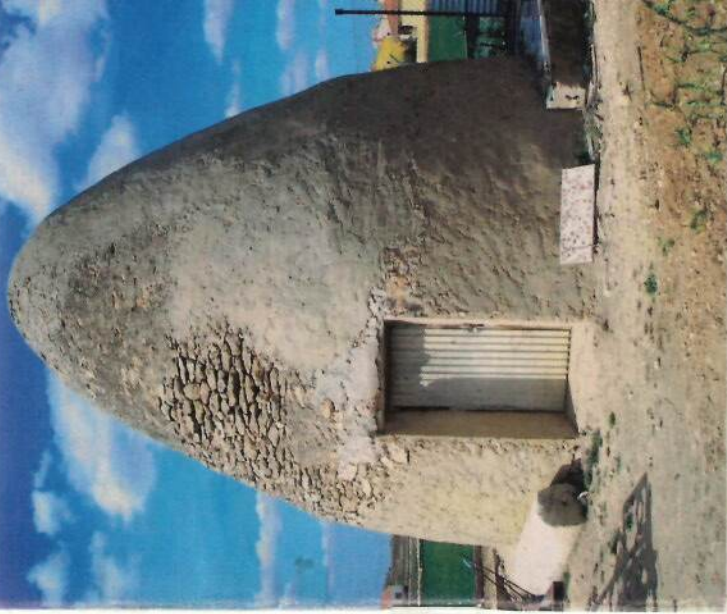
Castilla-La Mancha

Agenda 21

Del Programa de Naciones Unidas para el Medio Ambiente



# Navas de Jorquera





DIPUTACIÓN DE ALBACETE



Castilla-La Mancha

Agenda 21

Del Poder Local a Europa



# Navas de Jorquera





## **N° 1: Casa Noble** (Moderno-contemporáneo)

### **Localización:**

X=610.541, Y=4.348.875

### **Descripción:**

Se encuentra ubicada en un recodo de la calle Iniesta, n° 2. Perteneció a D. Enésimo Juncos y actualmente es propiedad de su hija D<sup>a</sup> M<sup>a</sup> Angeles Juncos. El inmueble es de principios del s. XX, con cierto estilo neoclásico. Destaca su fachada por gran balcón corrido de hierro forjado, sus cornisas y colorido. En su interior cuenta con distintas dependencias y patio. Antiguamente era una conocida bodega.



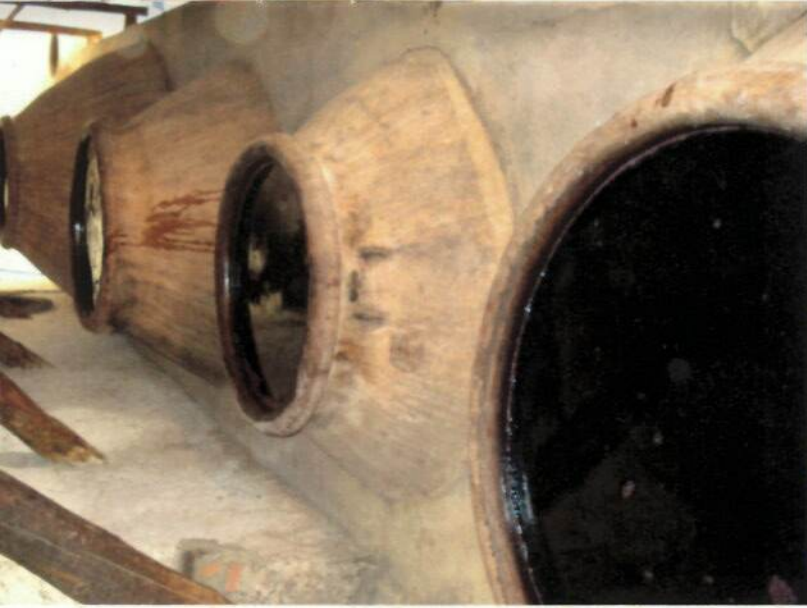
## **N°2: Bodega de Fabril** (Bodega-museo)

### **Localización:**

X=610.710, Y=4.348.878

### **Descripción:**

En sus orígenes esta bodega perteneció a D. José Juan Ramírez Martínez. Se trata de una construcción de finales del S. XIX. En la actualidad no tiene actividad vitivinícola, salvo la derivada del consumo de botellas con las que su actual propietario D. Juan Radiel Collado, obsequia a propios y extraños que visitan esta antigua bodega que más parece un museo etnológico, no en vano, en su interior ha ido acumulando gran cantidad de objetos y utensilios, grandiosamente dispuestos por toda la nave principal, que acercan al visitante a la vida cotidiana de generaciones pasadas. Así, se pueden admirar desde curiosos instrumentos musicales de todas las partes del mundo, hasta básculas donde se pesaban los cajones de uva recién vendimiada, pasando por fotografías y documentos originales de siglos pasados. Esta bodega se puede visitar solicitando cita previa.



cas "Caprichito del Júcar" y "Zabulón". Su producción se limita a 25.000 litros de vino al año de la variedad cencibel sobre barrica. Manifiene 14 fincas originales de barro cocido, a las que se fueron sumando otras de hormigón y acero inoxidable según aumentaba el volumen de producción. Sus instalaciones se pueden visitar con cita previa y ofrece posibilidad de realizar catas comentadas para grupos y particulares.

### **Nº3: Bodega de José**

**Localización:**

X=610.648, Y=4.348.923

**Descripción:**

Se trata de una bodega del siglo XIX que pertenece a la familia Juncos del Egido desde el año 1951. Actualmente se encuentra en activo bajo la sociedad mercantil Juncos del Egido, S.L. con las mar-



del Egido, ha llevado a cabo trabajos de restauración, reforzando sus muros con cemento para evitar goteras en el interior. Se trata de un cuco de grandes dimensiones y planta circular. Sus muros han sido fabricados con mampostería de calizas fosca-mente careadas y colocadas a hueso.

#### **Nº 4: Cuco la Giralda (Moderno-contemporáneo)**

**Localización:**

X = 610.478, Y = 4.348.594

**Descripción:**

Se encuentra en el paraje de "El Pozo", dentro del casco urbano, colindante con las instalaciones deportivas municipales. El actual propietario, D. Francisco Sánchez



## Nº5: Casilla de Miguel "Sirena"

### Localización:

X=610.912, Y=4.349.233

### Descripción:

Construcción sobre planta rectangular y techumbre acabada mediante maderos con la función de viga. Actualmente en desuso. Pertenece a D. Miguel Fernández y se encuentra ubicada en una era, a 300 m. del pueblo por la salida a la carretera de Cenizate. En su interior podemos encontrar una antigua máquina de criba abandonada que se utilizaba a principios del siglo XX. Este tipo de casillas junto a chozos y cucos tuvieron gran apogeo. Se habitaban por agricultores que se evitarían incómodos desplazamientos a la localidad de residencia.



## Nº6: Casa de la calle la virgen,6 (Moderno-contemporáneo)

### Localización:

X=610.600, Y=4.348.840

### Descripción:

Esta casa sigue una tipología de dos plantas, con balcones en la parte superior y grandes ventanales en la inferior, puerta de acceso para personas y no se observa portón de entrada.

Posee características histórico-artísticas destacadas.



## Nº7: Casa de Don Liberato (Contemporáneo)

### Localización:

X=610.645 ,Y=4.348.787

### Descripción:

Se trata de una vivienda perteneciente a la familia Villena, descendientes del Marqués de Villena. Fue construida a mediados del s. XIX (aproximadamente entre 1.860 y 1.865). En ella vivieron varias generaciones familiares de D. Liberato Gil López, médico de prestigio en la comarca, que contrajo matrimonio con Dª Germana Valencia Villena, nieta del primer Villena que vivió en el inmueble. De grandes dimensiones dando a dos calles, cuya entrada principal se encuentra en la calle Cenizate, nº 1. La fachada derecha tiene una ventana a la Plaza de España que presenta una reja de hierro característica de la época, único elemento que llama la atención en la austera fachada de esta casa construida en planta única, con cámaras, palomar, patio interior, dependencias para el servicio y caballerizas. En su interior alberga algunos de los muebles originales de la época.



## Nº8: Iglesia Parroquial de San Gregorio Magno (Moderno-contemporáneo)

### Localización:

X=610.624, Y=4.348.933

### Descripción:

Data del siglo XVII. Fue reconstruida en parte, debido a los daños provocados por un derrumbamiento que tuvo lugar en el año 1885 y que obligó a prescindir de gran parte de la planta principal por falta de medios para reparar los daños sufridos. Se optó por cerrar el edificio construyendo con ladrillo una media naranja, que es lo que constituye hoy en día el Altar Central, reduciendo así la superficie del templo a la mitad.

Comparte patronato con los santos mártires San Eleuterio y San Liberato, cuyas imágenes albergan en su interior sendas reliquias extraídas de sus respectivos enterramientos de origen en África y llegadas a Navas de Jorquera por concesión del Papa Inocencio X, un 12 de septiembre de 1665, gracias a la mediación de D. Benito Sánchez de Herrera, hijo de la villa, que fue Obispo de Monópoli y Possuoli, en las provincias de Bari y Nápoles, respectivamente.



## **Nº9: Cooperativa del Campo San Gregorio Magno (Contemporáneo)**

### **Localización:**

X=610.415, Y=4.349.129

### **Descripción:**

Dentro del término municipal sólo existe un elemento industrial como patrimonio. Se trata de una cooperativa agrícola, situada en las afueras de la población, al norte del casco urbano y en terrenos rústicos.

Fundada en el año 1958, la Bodega San Gregorio Magno se formó como grupo sindical de colonización, pasando a constituirse como cooperativas en julio de 1979. Hoy en día el número de socios supera los 160 y el volumen de producción alcanza los 30.000 hectolitros.







## Nº10: Chozo del río Musines (Moderno-contemporáneo)

### Localización:

X=610.633, Y=4.348.426

### Descripción:

Construcción rural que data de principios del s. XX, ubicada en el paraje "Camino Los Charcos", a 800 m. del pueblo, yendo por la antigua carretera hacia Cenizate. Su aspecto difiere del original tras una reforma realizada en 2009 por su actual propietario D. Rufino Collado Picazo quien rehizo la construcción casi en su totalidad y sustituyó la bóveda de piedra seca por un tejado de forma cónica realizada con materiales actuales que sin duda le aportan un aspecto peculiar a la construcción.

Estructura de planta circular de mampostería unida a hueso, con bóveda por aproximación de hiladas y dos vanos: la puerta al sur y una oquedad para la iluminación y la salida de humos.

Los campesinos se quedaban a mediodía a comer y ocasionalmente a pernoctar durante las temporadas de siega y poda. Servían también de refugio a pastores.



## Nº11: Casilla de José Pareja

### Localización:

X=610.707, Y=4.348.373

### Descripción:

Ubicada en una era detrás del Cementerio, se accede a ella por el camino de Ledaña que parte a 100 m. del pueblo por la salida a la carretera de Cenizate. Se trata de una construcción más sencilla que la de los bombos manchegos (chozos, cucos y cubillos), pero también está hecha con la técnica de "Piedra seca". Su finalidad era la de vigilancia y refugio de personas y animales en épocas de trabajo en el campo. Está construida sobre base o planta cuadrangular.

Su techumbre estaba realizada en madera y cañizo con vertiente a dos aguas y quedó destruida tras un incendio que la dejó en desuso.



## N°12: Chozo las Talaveras (Moderno-contemporáneo)

### Localización:

X=603.503, Y=4.348.354

### Descripción:

Perfenece a la Familia Correa y se encuentra ubicado en el paraje "Los Pocicos", al cual se accede a través del camino homónimo, a 500 m. del pueblo por la carretera de Madrigueras.

Similar a otros que se encuentran en la comarca. Estructura de planta circular de mampostería unida a hueso, con bóveda por aproximación de hiladas y dos vanos: la puerta al sur y una oquedad para la iluminación y la salida de humos.

Las largas temporadas de faenas agrícolas como la poda, la siega, vendimia, etc llevaban consigo la construcción de estos chozos, que utilizaban los campesinos para comer y descansar.



## N°13: Procesión de San Eluterio y San Liberato

### Celebración:

10 y 11 de agosto.

### Descripción:

Conocida como procesión de las andas.

Es realizada en las Fiestas Mayores, se celebran en honor a San Eluterio y San Liberato (santos patronos de los herniados), a las que acuden visitantes y veraneantes para disfrutar de la riqueza y variedad de los actos.

Los creyentes siguen la tradición de pasar por debajo de las andas de las imágenes hasta tres veces a lo largo de todo el recorrido.

Con este rito los creyentes piden a los Santos patronos que los sanen o les prevengan de las hernias. Esta tradición congrega a muchos creyentes y atrae a personas interesadas.



## Nº14: Mayos cantados con almirez (Tradiciones)

**Celebración:**  
mes de mayo.

**Descripción:**  
La costumbre de cantar los Mayos a la Virgen y a las jóvenes ("las crías") es una tradición muy antigua que ha llegado hasta nuestros días y que cuenta con una peculiaridad frente al resto de los que se cantan en la comarca de La Manchuela, gracias a la utilización del almirez como único instrumento de acompañamiento, lo que crea una atmósfera casi medieval, que le remonta a siglos pasados. Antes de medianoche se reúnen los devotos en la puerta de la iglesia y son los jóvenes (los quintos del año) junto a mayores de la localidad los que toman la voz cantante, musitando las distintas estrofas originales que son repitidas por los demás devotos como una réplica constante. Seguidamente los jóvenes recorren el pueblo cantando y tocando el almirez durante toda la noche. Todas las crías reciben su Mayo o Folla, dedicado por el novio, amigos, etc. Al día siguiente, éstos van pidiendo un donativo a los que han recibido el Mayo.



## Nº15: Encuentro de Bolillos (Tradiciones)

**Celebración:**

Primer fin de semana del mes de mayo.

**Descripción:**

Su primera edición se celebró en el año 2007. Está organizado por el Excmo. Ayuntamiento de Navas de Jorquera en colaboración con las mujeres bolilleras de la localidad y otros voluntarios. Este evento nació con la finalidad de agrupar a artesanas, veteranas, aficionadas, aprendices y público en general en torno al mundo de los bolillos. A lo largo de todas sus ediciones ha convocado a representantes de distintas localidades de las provincias de Albacete, Valencia y Ciudad Real, para la puesta en común de técnicas, conocimientos y nuevas tendencias relacionadas con esta actividad artesanal. También, en los puntos de venta instalados a tal fin, se pueden adquirir accesorios, utensilios e hilos, así como labores ya confeccionadas.